



กลุ่มนิเทศติดตาม และประเมินผลการจัดการศึกษา
สำนักงานเขตพื้นที่การศึกษาประถมศึกษาชุมพร เขต 1

คู่มือการปฏิบัติงาน

งานประสาน ส่งเสริม สนับสนุนและพัฒนา
หลักสูตรการศึกษาขั้นพื้นฐาน หลักสูตร
การศึกษาปฐมวัยและหลักสูตร
การศึกษาพิเศษ



ประเภทเอกสาร : คู่มือขั้นตอนการดำเนินงาน
ชื่อเอกสาร : งานประสาน ส่งเสริม สนับสนุนและพัฒนา
หลักสูตรการศึกษาขั้นพื้นฐาน
หลักสูตรการศึกษาปฐมวัย
และหลักสูตรการศึกษาพิเศษ

1. ชื่องาน (กระบวนงาน)

ประสาน ส่งเสริม สนับสนุนและพัฒนาหลักสูตรการศึกษาขั้นพื้นฐาน หลักสูตรการศึกษาปฐมวัย และหลักสูตรการศึกษาพิเศษ

2. วัตถุประสงค์

เพื่อให้การปฏิบัติงานของกลุ่มนิเทศ ติดตาม และประเมินผลการจัดการศึกษามีประสิทธิภาพ สามารถดำเนินการเป็นไปตามเป้าหมาย บรรลุผลตามภารกิจขององค์กร สำนักงานคณะกรรมการการศึกษาขั้นพื้นฐาน จึงได้จัดทำคู่มือการปฏิบัติงานขึ้น โดยมีวัตถุประสงค์ดังนี้

1. เพื่อพัฒนาระบบการปฏิบัติงานของกลุ่มงานพัฒนาหลักสูตรการศึกษาขั้นพื้นฐานและกระบวนกรเรียนรู้ กลุ่มนิเทศ ติดตาม และประเมินผลการจัดการศึกษาให้มีประสิทธิภาพและสามารถดำเนินการบรรลุผลตามเป้าหมาย

2. เพื่อใช้เป็นแนวทางในการดำเนินการประสาน ส่งเสริม สนับสนุน และพัฒนาหลักสูตรการศึกษาขั้นพื้นฐาน หลักสูตรการศึกษาระดับก่อนประถมศึกษา และหลักสูตรการศึกษาพิเศษ

3. ขอบเขตของงาน

เป็นแนวทางสำหรับกลุ่มนิเทศ ติดตาม และประเมินผลการจัดการศึกษาใช้ในการปฏิบัติงานเพื่อประสาน ส่งเสริม สนับสนุน และพัฒนาหลักสูตรการศึกษาขั้นพื้นฐาน หลักสูตรการศึกษาปฐมวัย และหลักสูตรการศึกษาพิเศษ

4. คำจำกัดความ

หลักสูตรการศึกษาขั้นพื้นฐาน (Basic Education Curriculum) หมายถึง หลักสูตรที่ใช้ในการจัดการเรียนการสอนเพื่อพัฒนาผู้เรียนในระดับการศึกษาที่ต่ำกว่าอุดมศึกษา โดยมุ่งหวังให้ผู้เรียนมีความสมบูรณ์ทั้งด้านร่างกาย จิตใจ และสติปัญญา อีกทั้งมีความรู้และทักษะที่จำเป็นสำหรับการดำรงชีวิต และมีคุณภาพได้มาตรฐานสากลเพื่อการแข่งขันในยุคปัจจุบัน หลักสูตรการศึกษาขั้นพื้นฐานประกอบด้วยส่วนที่เป็นแกนกลางซึ่งกำหนดโดยหน่วยงานส่วนกลางและส่วนที่มีสาระสอดคล้องกับสภาพชุมชนและท้องถิ่นซึ่งสำนักงานเขตพื้นที่การศึกษากำหนดกรอบหลักสูตร ร่วมกับสถานศึกษาและท้องถิ่น นอกจากนี้ยังมีส่วนที่เป็นเนื้อหาสาระที่สถานศึกษาแต่ละแห่งสามารถกำหนดเพิ่มเติมขึ้นเองได้ เพื่อให้สอดคล้องเหมาะสมกับความสนใจ ความต้องการ และความถนัดของผู้เรียน

การศึกษาปฐมวัย (Early Childhood Education) หมายถึง การศึกษาที่มุ่งอบรมเลี้ยงดูเด็กก่อนการศึกษาภาคบังคับ เพื่อเตรียมเด็กให้มีความพร้อมทุกด้านในการที่จะเข้ารับการศึกษาต่อไป

การจัดการศึกษาระดับก่อนประถมศึกษาอาจจัดเป็นสถานรับเลี้ยงเด็ก ศูนย์เด็กปฐมวัยโรงเรียนอนุบาล ศูนย์เด็กก่อนเกณฑ์ในวัดหรือมัสยิด หรือจัดเป็นชั้นเด็กเล็กในโรงเรียนประถมศึกษา

การศึกษาพิเศษ (Special Education) หมายถึง การจัดการศึกษาให้สำหรับบุคคลที่มีความต้องการพิเศษ ได้แก่ เด็กปัญญาเลิศ เด็กที่มีความบกพร่องด้านสติปัญญา เด็กที่มีปัญหาด้านการเรียนรู้ เด็กพิการซ้ำซ้อน เด็กที่มีความบกพร่องทางร่างกายและสุขภาพ เด็กที่มีความบกพร่องด้านสายตา เด็กที่มีความบกพร่องด้านการได้ยิน เด็กที่มีปัญหาด้านอารมณ์ และสังคม หรือเด็กที่มีปัญหาด้านพฤติกรรม ซึ่งเด็กกลุ่มพิเศษเหล่านี้ไม่สามารถได้รับประโยชน์อย่างเต็มที่จากการจัดการศึกษาแบบเดียวกันกับเด็กปกติ

ดังนั้น การศึกษาพิเศษจึงมีความจำเป็นต่อการจัดการศึกษาแก่เด็กกลุ่มพิเศษดังกล่าว ซึ่งการจัดการศึกษาพิเศษได้รวมถึงด้านกระบวนการสอน วิธีการสอน เนื้อหาวิชา (หลักสูตร) เครื่องมือและอุปกรณ์ ในการจัดการเรียนการสอนที่สนองต่อความสามารถ และความต้องการของเด็กพิเศษเป็นรายบุคคล

กรอบหลักสูตรระดับท้องถิ่น (Local Curriculum Framework) หมายถึง กรอบทิศทาง ในการพัฒนาคุณภาพผู้เรียนในแต่ละท้องถิ่น ซึ่งจัดทำโดยเขตพื้นที่การศึกษา หรือหน่วยงานที่รับผิดชอบ ในระดับท้องถิ่น มีองค์ประกอบสำคัญ ได้แก่ เป้าหมายและจุดเน้นในการพัฒนาผู้เรียนในท้องถิ่น สาระ การเรียนรู้ท้องถิ่น และการประเมินคุณภาพผู้เรียนระดับท้องถิ่น สถานศึกษาในเขตพื้นที่นั้น ๆ จะใช้ข้อมูล ในกรอบหลักสูตรระดับท้องถิ่นเป็นแนวทางในการจัดทำหลักสูตรสถานศึกษา เพื่อพัฒนาผู้เรียนให้มี คุณภาพตามมาตรฐานการเรียนรู้ และเป็นสมาชิก ที่ดีของสังคม มีความรักและหวงแหนมรดกทางสังคม มีความรู้ความเข้าใจเกี่ยวกับปัญหา การแก้ปัญหาการดำรงชีวิต และการประกอบอาชีพในชุมชน

5. ขั้นตอนการปฏิบัติงาน

1. ประสาน ส่งเสริม สนับสนุนและพัฒนาหลักสูตรการศึกษาขั้นพื้นฐาน

1.1 วิเคราะห์ สังเคราะห์ข้อมูลจากเอกสารและแหล่งข้อมูลต่าง ๆ อาทิ หลักสูตร แกนกลางการศึกษาขั้นพื้นฐาน พุทธศักราช 2551 มาตรฐานการเรียนรู้ ตัวชี้วัดและสาระการเรียนรู้ แกนกลางทั้ง 8 กลุ่มสาระการเรียนรู้

1.2 ศึกษาแนวทางการบริหารจัดการหลักสูตร แนวทางการจัดการเรียนรู้ แนวทางการ จัดกิจกรรมพัฒนาผู้เรียน แนวทางการวัดผลและประเมินผล แนวทางการวัดผลและประเมินคุณลักษณะ อันพึงประสงค์ ผลสัมฤทธิ์ทางการเรียนของผู้เรียนในพื้นที่ รวมทั้งศึกษาสภาพปัญหา บริบททางสังคม และความต้องการของท้องถิ่น ชุมชน แนวโน้มการเปลี่ยนแปลงในอนาคต

1.3 ดำเนินการจัดทำกรอบหลักสูตรระดับท้องถิ่นด้วยกระบวนการทำงานแบบมีส่วนร่วม และเผยแพร่ให้สถานศึกษาในสังกัดนำไปใช้ในการจัดทำหลักสูตรสถานศึกษา

1.4 ส่งเสริม สนับสนุน และพัฒนาผู้บริหารโรงเรียน ครู และบุคลากรทางการศึกษา ให้มีความรู้ ความเข้าใจในการพัฒนาและใช้หลักสูตรสถานศึกษาตามหลักสูตรแกนกลางการศึกษาขั้นพื้นฐาน พุทธศักราช 2551

1.5 ส่งเสริม สนับสนุนให้สถานศึกษาจัดทำหลักสูตรสถานศึกษาให้สอดคล้องกับหลักสูตรแกนกลาง กรอบหลักสูตรระดับท้องถิ่น และความต้องการ จุดเน้นของสถานศึกษาด้วยกระบวนการทำงานแบบมีส่วนร่วม

1.6 ส่งเสริมและประสานความร่วมมือระหว่างสำนักงานเขตพื้นที่การศึกษาสถานศึกษา และชุมชนอย่างสม่ำเสมอเพื่อร่วมมือช่วยเหลือกันในการพัฒนาและใช้หลักสูตรสถานศึกษา

1.7 นิเทศ กำกับ ติดตาม ให้คำแนะนำ ช่วยเหลือผู้บริหารสถานศึกษาและครูผู้สอนเพื่อให้เกิดการปรับปรุง/พัฒนาหลักสูตรสถานศึกษาให้มีคุณภาพ

1.8 ตรวจสอบ และประเมินคุณภาพหลักสูตร

1.9 สรุปรายงาน และเผยแพร่ผลการใช้/การพัฒนาหลักสูตร

2. ประสาน ส่งเสริม สนับสนุนและพัฒนาหลักสูตรการศึกษาปฐมวัย

2.1 วิเคราะห์ สังเคราะห์ข้อมูลจากเอกสารและแหล่งข้อมูลต่าง ๆ อาทิ หลักสูตรการศึกษาปฐมวัย พุทธศักราช 2546 คู่มือหลักสูตรการศึกษาปฐมวัย ทิศทางการพัฒนาการศึกษาปฐมวัย รวมทั้งศึกษาศึกษาสภาพปัญหา บริบททางสังคม และความต้องการของท้องถิ่น ชุมชน แนวโน้มการเปลี่ยนแปลงในอนาคต

2.2 ส่งเสริม สนับสนุน และพัฒนาผู้บริหารโรงเรียน ครู และบุคลากรทางการศึกษา ให้มีความรู้ ความเข้าใจในการพัฒนาและใช้หลักสูตรสถานศึกษาปฐมวัยตามหลักสูตรการศึกษาปฐมวัย พุทธศักราช 2546

2.3 ส่งเสริม สนับสนุนให้สถานศึกษาจัดทำหลักสูตรสถานศึกษาปฐมวัย ให้สอดคล้องกับหลักสูตรการศึกษาปฐมวัย พุทธศักราช 2546 ด้วยกระบวนการทำงานแบบมีส่วนร่วม และนำไปใช้จัดประสบการณ์และกิจกรรมการเรียนรู้เพื่อพัฒนาผู้เรียนทุกด้านอย่างสมดุล

2.4 ส่งเสริมและประสานความร่วมมือระหว่างสำนักงานเขตพื้นที่การศึกษา สถานศึกษา และชุมชนอย่างสม่ำเสมอเพื่อร่วมมือช่วยเหลือกันในการพัฒนา และใช้หลักสูตรสถานศึกษาปฐมวัย

2.5 ประสานความร่วมมือกับหน่วยงานอื่น ที่จัดการศึกษาปฐมวัย เช่น องค์กรปกครองส่วนท้องถิ่น กรมการศาสนา สำนักงานตำรวจแห่งชาติ กระทรวงสาธารณสุข เป็นต้น

2.6 นิเทศ กำกับ ติดตาม ให้คำแนะนำ ช่วยเหลือผู้บริหารสถานศึกษาและครูผู้สอนเพื่อให้เกิดการปรับปรุง/พัฒนาหลักสูตรสถานศึกษาปฐมวัยให้มีคุณภาพ

2.7 ตรวจสอบ และประเมินคุณภาพหลักสูตร

2.8 สรุปรายงาน และเผยแพร่ผลการใช้/การพัฒนาหลักสูตร

3. ประสาน ส่งเสริม สนับสนุนและพัฒนาหลักสูตรการศึกษาพิเศษ

3.1 รวบรวม ศึกษา วิเคราะห์ และสังเคราะห์ข้อมูลจากเอกสารและแหล่งข้อมูลต่าง ๆ อาทิ แผนพัฒนาการศึกษาขั้นพื้นฐานและการศึกษาปฐมวัย นโยบายและแผนจัดการศึกษาที่เกี่ยวข้องกับการศึกษาพิเศษ

3.2 ประสานงาน ส่งเสริมและสนับสนุนให้สถานศึกษามีความพร้อมในการจัดการศึกษา สำหรับผู้เรียนตามประเภทเด็กที่มีความต้องการพิเศษในรูปแบบที่เหมาะสม

3.3 ส่งเสริม สนับสนุน และพัฒนาผู้บริหารสถานศึกษา ครู และบุคลากรทางการศึกษา ให้มีความรู้ ความเข้าใจในการจัดการศึกษาพิเศษ ให้สามารถบริหารจัดการและวางแผนจัดการศึกษาสำหรับผู้เรียนตามประเภทเด็กที่มีความต้องการพิเศษ

3.4 ส่งเสริมและประสานความร่วมมือระหว่างสำนักงานเขตพื้นที่การศึกษา สถานศึกษา และชุมชนอย่างสม่ำเสมอ เพื่อร่วมมือช่วยเหลือกันในการดำเนินการจัดการศึกษาสำหรับผู้เรียนตามประเภทเด็กที่มีความต้องการพิเศษ

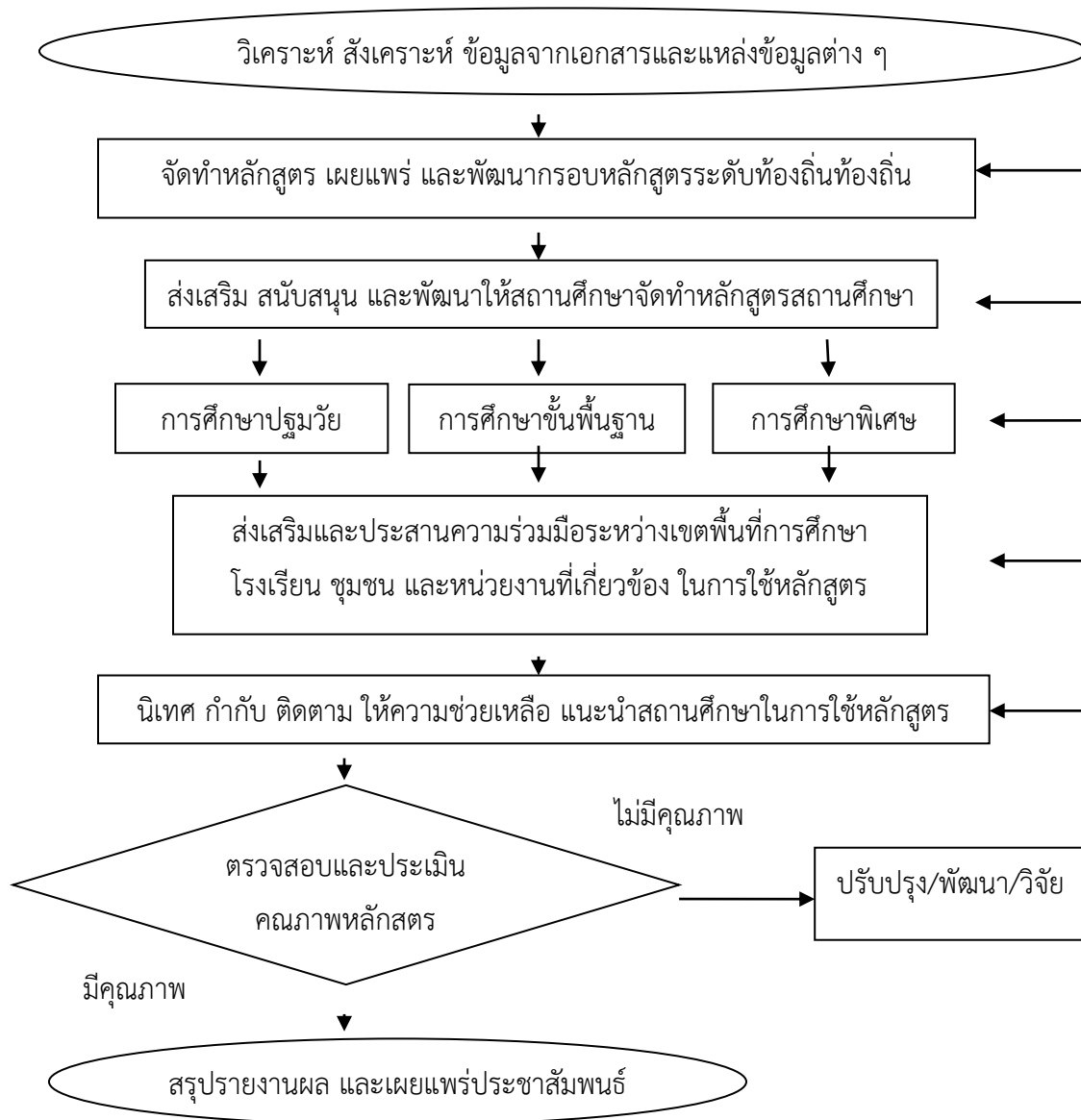
3.5 ประสานความร่วมมือและสนับสนุนการปฏิบัติงานของหน่วยงานอื่นที่เกี่ยวข้องกับการศึกษาพิเศษ เช่น สำนักบริหารงานการศึกษาพิเศษ ศูนย์การศึกษาพิเศษประจำจังหวัด ศูนย์การศึกษาพิเศษระดับเขตพื้นที่การศึกษา

3.6 นิเทศ กำกับ ติดตาม ให้ความช่วยเหลือแนะนำผู้บริหารสถานศึกษาและครูผู้สอน เพื่อให้สามารถตรวจและวินิจฉัยผู้เรียนสามารถปรับปรุง/พัฒนาแผนจัดการศึกษาเฉพาะบุคคลเพื่อพัฒนาผู้เรียนเต็มศักยภาพตามความต้องการเฉพาะบุคคลตามประเภทเด็กที่มีความต้องการพิเศษให้มีคุณภาพ

3.7 ตรวจสอบ และประเมินคุณภาพหลักสูตร

3.8 สรุปรายงาน และเผยแพร่ผลการใช้/การพัฒนาหลักสูตร

6. Flow Chart การปฏิบัติงาน



7. แบบฟอร์มที่ใช้

สำนักงานเขตพื้นที่การศึกษา กำหนดตามความเหมาะสม

8. เอกสารอ้างอิง/กฎหมายที่เกี่ยวข้อง

1. หลักสูตรแกนกลางการศึกษาขั้นพื้นฐาน พุทธศักราช 2551
2. แนวทางการบริหารจัดการหลักสูตรตามหลักสูตรแกนกลางการศึกษาขั้นพื้นฐาน

พุทธศักราช 2551

3. แนวทางการจัดการเรียนรู้ ตามหลักสูตรแกนกลางการศึกษาขั้นพื้นฐาน
พุทธศักราช 2551
4. แนวทางการจัดกิจกรรมพัฒนาผู้เรียน ตามหลักสูตรแกนกลางการศึกษาขั้นพื้นฐาน
พุทธศักราช 2551
5. แนวปฏิบัติการวัดและประเมินผล ตามหลักสูตรแกนกลางการศึกษาขั้นพื้นฐาน
พุทธศักราช 2551
6. แนวทางการวัดและประเมินคุณลักษณะอันพึงประสงค์ ตามหลักสูตรแกนกลาง
การศึกษาขั้นพื้นฐาน พุทธศักราช 2551
7. แนวทางการตรวจสอบองค์ประกอบหลักสูตรสถานศึกษาตามหลักสูตรแกนกลาง
การศึกษาขั้นพื้นฐาน พุทธศักราช 2551
8. แนวทางในการจัดทำกรอบหลักสูตรระดับท้องถิ่นตามหลักสูตรแกนกลางการศึกษา
ขั้นพื้นฐาน พุทธศักราช 2551
9. หลักสูตรการศึกษาปฐมวัย พุทธศักราช 2546
10. คู่มือหลักสูตรการศึกษาปฐมวัย พุทธศักราช 2546
11. หลักสูตรการศึกษาพิเศษ
12. พระราชบัญญัติการศึกษาเพื่อคนพิการ พุทธศักราช 2551

9. แบบฟอร์มมาตรฐานงาน

ชื่องาน (กระบวนงาน) ประสาน ส่งเสริม สนับสนุนและพัฒนาหลักสูตรการศึกษาขั้นพื้นฐาน หลักสูตรการศึกษาปฐมวัย และหลักสูตรการศึกษาพิเศษ		สำนักงานเขตพื้นที่การศึกษา กลุ่มนิเทศ ติดตามและประเมินผลการจัดการศึกษา		รหัสเอกสาร :	
วัตถุประสงค์ 1. เพื่อพัฒนาระบบการปฏิบัติงานของกลุ่มงานพัฒนาหลักสูตรการศึกษาขั้นพื้นฐานและกระบวนกรเรียนรู้ กลุ่มนิเทศ ติดตาม และประเมินผลการจัดการศึกษาให้มีประสิทธิภาพและสามารถดำเนินการบรรลุผลตามเป้าหมาย					
2. เพื่อใช้เป็นแนวทางในการดำเนินการประสาน ส่งเสริม สนับสนุน และพัฒนาหลักสูตรการศึกษาขั้นพื้นฐาน หลักสูตรการศึกษาระดับก่อนประถมศึกษา และหลักสูตรการศึกษาพิเศษ					
ลำดับที่	ผังขั้นตอนการดำเนินงาน	รายละเอียดงาน	เวลาดำเนินการ	มาตรฐานคุณภาพงาน	ผู้รับผิดชอบ
1.	<p>วิเคราะห์ สังเคราะห์ ข้อมูลจากเอกสาร และแหล่งข้อมูลต่าง ๆ</p> <p>↓</p> <p>จัดทำ หลักสูตร เผยแพร่ และพัฒนา กรอบหลักสูตรระดับท้องถิ่น</p>	<p>1.1 วิเคราะห์ สังเคราะห์ ข้อมูลจากเอกสารและแหล่งข้อมูลต่าง ๆ อาทิ หลักสูตรแกนกลาง การศึกษาขั้นพื้นฐาน พุทธศักราช 2551 มาตรฐานการเรียนรู้ ตัวชี้วัดและสาระการเรียนรู้ แกนกลางทั้ง 8 กลุ่มสาระการเรียนรู้ หลักสูตรการศึกษาปฐมวัย และหลักสูตรการศึกษาพิเศษ</p> <p>1.2 ศึกษาแนวทางการบริหารจัดการหลักสูตร ผลสัมฤทธิ์ทางการเรียนของผู้เรียนในพื้นที่ รวมทั้งศึกษาสภาพปัญหา บริบททางสังคม และความต้องการของท้องถิ่น ชุมชน แนวโน้มการเปลี่ยนแปลงในอนาคต</p>	ตลอดปี	มีระบบสารสนเทศที่ครบถ้วน เป็นปัจจุบัน	กลุ่มนิเทศฯ
2.	<p>ส่งเสริม สนับสนุนและพัฒนาให้สถานศึกษาจัดทำหลักสูตรสถานศึกษา</p>	2. ดำเนินการจัดทำกรอบหลักสูตรการศึกษาระดับท้องถิ่นด้วยกระบวนกรการทำงานแบบมีส่วนร่วมและเผยแพร่ให้สถานศึกษาในสังกัดนำไปใช้ในการจัดทำหลักสูตรสถานศึกษา	กำหนดตามความเหมาะสม	มีกรอบหลักสูตรระดับท้องถิ่น	กลุ่มนิเทศฯ
3.	<p>การศึกษาปฐมวัย การศึกษาขั้นพื้นฐาน การศึกษาพิเศษ</p> <p>↓</p> <p>ส่งเสริมและประสานความร่วมมือระหว่างเขตพื้นที่การศึกษา สถานศึกษา ชุมชน และหน่วยงานที่เกี่ยวข้องในการใช้หลักสูตร</p>	<p>3.1 ส่งเสริม สนับสนุน และพัฒนาผู้บริหารสถานศึกษา ครู และบุคลากรทางการศึกษา ให้มีความรู้ ความเข้าใจในการสร้าง ใช้ และประเมินหลักสูตรสถานศึกษา</p> <p>3.2 ส่งเสริมและสนับสนุนให้สถานศึกษาจัดทำหลักสูตรสถานศึกษาให้สอดคล้องกับหลักสูตรแกนกลาง และความต้องการของท้องถิ่นด้วยกระบวนกรการทำงานแบบมีส่วนร่วม</p>	กำหนดตามความเหมาะสม	สถานศึกษามีหลักสูตร สถานศึกษา ที่สอดคล้องกับ หลักสูตรแกนกลางการศึกษา ขั้นพื้นฐานและกรอบหลักสูตร ท้องถิ่น	กลุ่มนิเทศฯ
4.	<p>นิเทศ กำกับ ติดตาม ให้ความช่วยเหลือ และแนะนำ สถานศึกษาในการใช้หลักสูตร</p>	4. ส่งเสริมและประสานความร่วมมือระหว่างสำนักงานเขตพื้นที่การศึกษา สถานศึกษา ชุมชน และหน่วยงานที่เกี่ยวข้องอย่างสม่ำเสมอเพื่อร่วมมือช่วยเหลือกันในการพัฒนาและใช้หลักสูตร สถานศึกษา	กำหนดตามความเหมาะสม	ความร่วมมือระหว่างสำนักงาน เขตพื้นที่การศึกษา สถานศึกษา ชุมชน และ หน่วยงานที่เกี่ยวข้อง	กลุ่มนิเทศฯ
5.	<p>↓</p> <p>ตรวจสอบและประเมิน</p> <p>ไม่มีคุณภาพ</p>	5. นิเทศ กำกับ ติดตาม ให้ความช่วยเหลือแนะนำผู้บริหารสถานศึกษาและครูผู้สอนเพื่อให้เกิด การปรับปรุง/พัฒนาหลักสูตรสถานศึกษาให้มีคุณภาพ	กำหนดตามความเหมาะสม	กลุ่มนิเทศฯ มีแผนการนิเทศ ด้านการพัฒนาและการใช้ หลักสูตรที่สามารถนำไป ปฏิบัติการนิเทศได้จริง	กลุ่มนิเทศฯ
6.	<p>มีคุณภาพ</p> <p>↓</p> <p>สรุปรายงาน และเผยแพร่ประชาสัมพันธ์</p>	6. ตรวจสอบ และประเมินคุณภาพหลักสูตร	ทุกปีการศึกษา/ ตามรอบที่กำหนด	- มีกรอบหลักสูตรระดับ ท้องถิ่นที่มีคุณภาพ - สถานศึกษามีหลักสูตร สถานศึกษาที่มีคุณภาพ	กลุ่มนิเทศฯ
7.	<p>สรุปรายงาน และเผยแพร่</p>	7. สรุปรายงาน และเผยแพร่	เมื่อการประเมิน เสร็จสิ้น	กลุ่มนิเทศฯมีรายงานผลการ ดำเนินงานประจำปีที่มีคุณภาพ	กลุ่มนิเทศฯ

เอกสารอ้างอิง/กฎหมายที่เกี่ยวข้อง : 1. หลักสูตรแกนกลางการศึกษาขั้นพื้นฐาน พุทธศักราช 2551 2. แนวทางการบริหารจัดการหลักสูตรตามหลักสูตรแกนกลางการศึกษาขั้นพื้นฐาน พุทธศักราช 2551 3. แนวทางการตรวจสอบองค์ประกอบหลักสูตร สถานศึกษาตามหลักสูตรแกนกลางการศึกษาขั้นพื้นฐาน พุทธศักราช 2551 4. แนวทางในการจัดทำกรอบหลักสูตรระดับท้องถิ่นตามหลักสูตรแกนกลางการศึกษาขั้นพื้นฐาน พุทธศักราช 2551 5. หลักสูตรการศึกษาปฐมวัย พุทธศักราช 2546 6. คู่มือ หลักสูตรการศึกษาปฐมวัย พุทธศักราช 2546 7. พระราชบัญญัติการศึกษาเพื่อคนพิการ พ.ศ. 2551



สำนักงานเขตพื้นที่การศึกษาประถมศึกษาชุมพร เขต 1